

312[01]-OX-121

Czas trwania egzaminu: 120 minut

EGZAMIN
POTWIERDZAJĄCY KWALIFIKACJE ZAWODOWE
Styczeń 2012
Etap pisemny

Instrukcja dla zdającego

1. Sprawdź, czy arkusz egzaminacyjny zawiera 20 stron. Ewentualny brak stron lub inne usterki zgłoś przewodniczącemu zespołu nadzorującego.
2. Do arkusza dołączona jest KARTA ODPOWIEDZI, na której:
 - wpisz symbol cyfrowy zawodu,
 - zamaluj kratkę z oznaczeniem wersji arkusza,
 - wpisz swój numer PESEL*,
 - wpisz swoją datę urodzenia,
 - przyklej naklejkę ze swoim numerem PESEL w oznaczonym miejscu na karcie.
3. Arkusz egzaminacyjny składa się z dwóch części. Część I zawiera 50 zadań, część II 20 zadań.
4. Za każde poprawnie rozwiązane zadanie możesz uzyskać 1 punkt.
5. Aby zdać etap pisemny egzaminu, musisz uzyskać co najmniej 25 punktów z części I i co najmniej 6 punktów z części II.
6. Czytaj uważnie wszystkie zadania.
7. Rozwiązania zaznaczaj na KARCIE ODPOWIEDZI długopisem lub piórem z czarnym tuszem/atramentem.
8. Do każdego zadania podane są cztery odpowiedzi: A, S, C, D. Odpowiada im następujący układ kratek na KARCIE ODPOWIEDZI:



9. Tylko jedna odpowiedź jest poprawna.
10. Wybierz właściwą odpowiedź i zamaluj kratkę z odpowiadającą jej literą - np. gdy wybrałeś odpowiedź "A":



11. Staraj się wyraźnie zaznaczać odpowiedzi. Jeżeli się pomylisz i błędnie zaznaczysz odpowiedź, otocz ją kółkiem i zaznacz odpowiedź, którą uważasz za poprawną, np.



12. Po rozwiązaniu testu sprawdź, czy zaznaczyłeś wszystkie odpowiedzi na KARCIE ODPOWIEDZI i wprowadziłeś wszystkie dane, o których mowa w punkcie 2 tej instrukcji.

**Pamiętaj, że oddajesz przewodniczącemu zespołu nadzorującego tylko
KARTĘ ODPOWIEDZI**

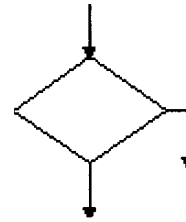
Powodzenia!

Część I

Zadanie 1.

Na rysunku przedstawiano blok

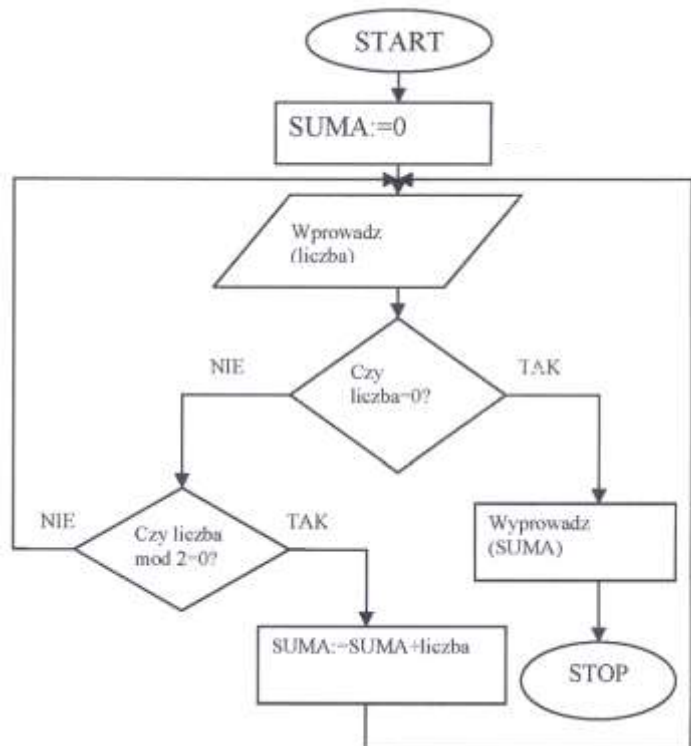
- A. wejścia/wyjścia.
- B. obliczeniowy.
- C. wywołania programu.
- D. decyzyjny, warunkowy.



Zadanie 2.

Jaki będzie wynik działania algorytmu dla kolejno wprowadzanych danych wejściowych: -5, 2, -3, ~, 11, ~, -6, 0, 4 ?

- A. 8
- B. 10
- C. 12
- D. 14



Zadanie 3.

Do reprezentacji średniej arytmetycznej należy użyć typu danych

- A. real.
- B. longint.
- C. integer.
- D. byte.

Zadanie 4.

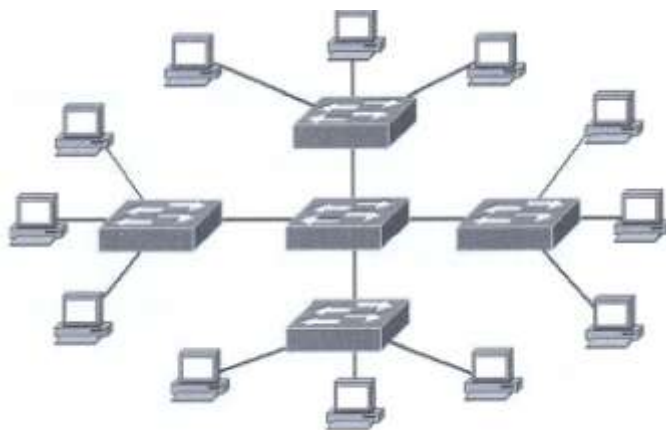
Unit, to słowo kluczowe stosowane w Turbo Pascalu przy

- A. funkcjach.
- B. rekordach.
- C. procedurach.
- D. modułach.

Zadanie 5.

Na rysunku przedstawiono topologię

- A. kratową.
- B. magistrali.
- C. rozszerzonej gwiazdy.
- D. oczek pełnych.



Zadanie 6.

Protokół SMTP służy do

- A. przeglądania dokumentów WWW na serwerze pocztowym.
- B. wysyłania poczty elektronicznej do serwera pocztowego.
- C. zdalnej pracy na odległym komputerze.
- D. odbioru poczty elektronicznej z serwera pocztowego.

Zadanie 7.

Model przestrzeni barw typu RGB wykorzystywany jest

- A. w urządzeniach analogowych i cyfrowych.
- B. tylko w urządzeniach cyfrowych.
- C. tylko w urządzeniach analogowych.
- D. w grafice komputerowej i pozwala uzyskać maksymalnie 16777216 kolorów.

Zadanie 8.

Kwerenda, to

- A. narzędzie umożliwiające wygodne przeglądanie danych.
- B. unikatowe pole identyfikujące każdy rekord.
- C. zapytanie do bazy danych.
- D. skomputeryzowany system do przechowywania rekordów.

Zadanie 9.

Automatyczne tłumaczenie kodu napisanego w języku programowania na kod maszynowy, to

- A. enkapsulacja.
- B. kompilacja.
- C. konsolidacja.
- D. weryfikacja.

Zadanie 10.

Symetryczny kanał transmisji służy do transmitowania danych

- A. z taką samą prędkością do i z sieci.
- B. tylko multimedialnych.
- C. tylko przez VPN ISDN.
- D. przez ukształtowanie impulsu optycznego.

Zadanie 11.

Netykieta, to

- A. rodzaj sieci komputerowej.
- B. symulator bezpiecznej pracy sieci.
- C. program do pobierania danych z Internetu.
- D. zbiór reguł i zachowań przyzwoitego zachowania w Internecie.

Zadanie 12.

Przedstawione na rysunku medium transmisji, to kabel

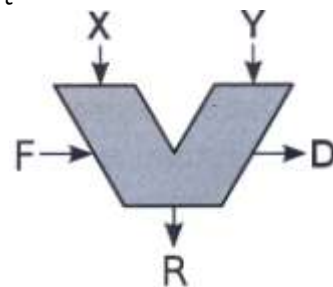
- A. energetyczny.
- B. skrętka nieekranowana (UTP).
- C. współosiowy.
- D. światłowodowy.



Zadanie 13.

Na rysunku przedstawiono typowy symbol jednej z głównych części procesora, tzw. jednostki arytmetyczno-logicznej (ALU). Litery X i Y oznaczają

- A. wejścia z jednostki kontrolnej.
- B. wyjście z jednostki kontrolnej.
- C. wejścia dla operandów.
- D. status wyjścia.



Zadanie 14.

Trzy podstawowe elementy komputera według tzw. architektury von Neumanna, to: procesor, urządzenia wyjścia/wejścia oraz

- A. płyta główna.
- B. pamięć komputerowa.
- C. dysk HDD.
- D. dysk FDD.

Zadanie 15.

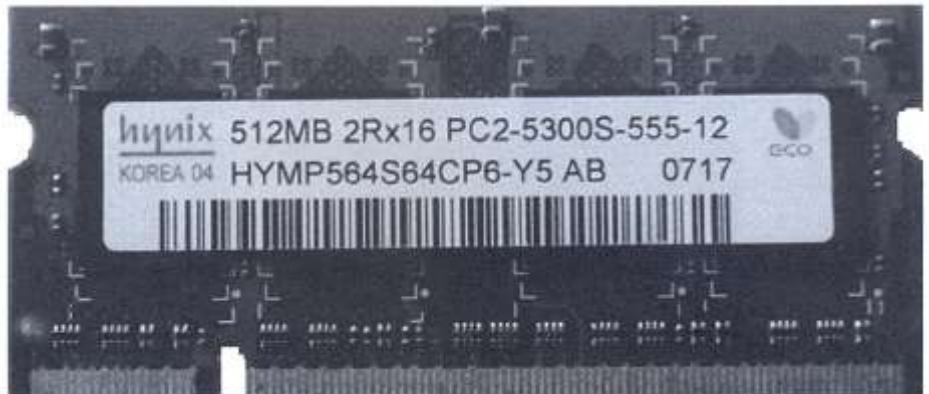
SIMM (ang. Single Inline Memory Module), to

- A. rodzaj pamięci DROM.
- B. pamięć podręczna procesora.
- C. pamięć przechowująca BIOS.
- D. generacja pamięci DRAM.

Zadanie 16.

Na zdjęciu przedstawiono moduł pamięci

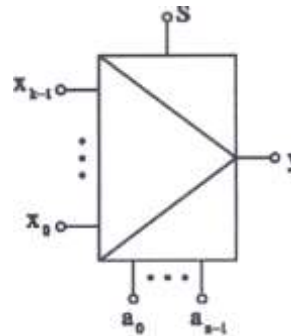
- A. DDR2
- B. SIMM EDO
- C. DDR DIMM
- D. COMS



Zadanie 17.

Na rysunku przedstawiono symbol graficzny

- A. kodera.
- B. dekodera.
- C. multipleksera.
- D. demultipleksera.



Zadanie 18.

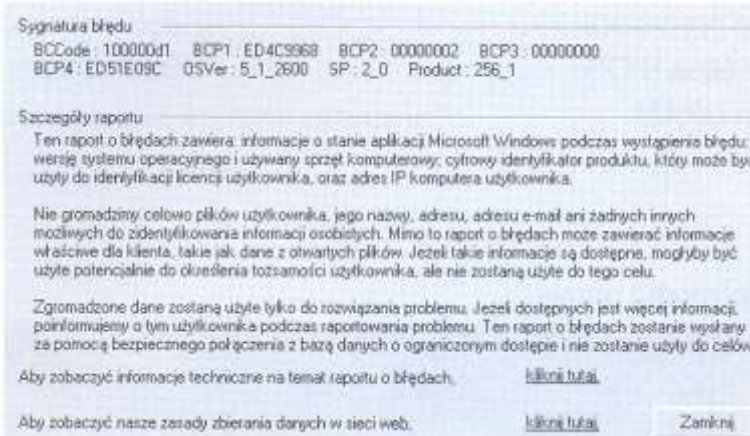
Master Boot Rekord (MBR), to

- A. główny rekord startowy dysku.
- B. program konfigurujący BIOS.
- C. program do obsługi tablicy partycji.
- D. program zapisany w pamięci ROM.

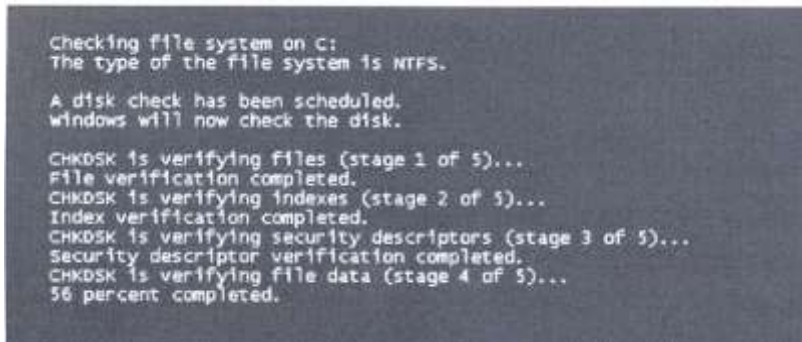
Zadanie 19.

Który z rysunków przedstawia ekran **z błędami** Windows XP - BSOD (Blue Screen of Death)?

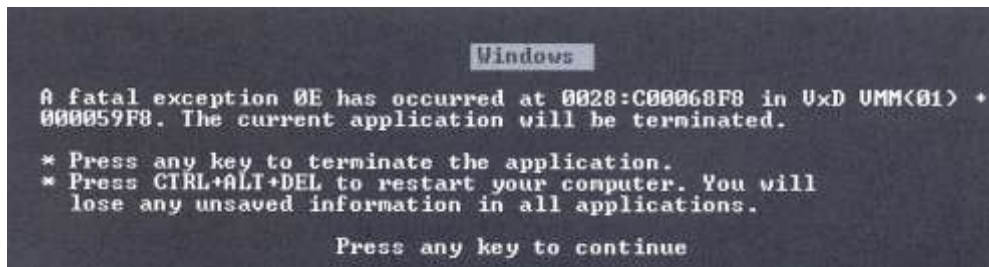
A.



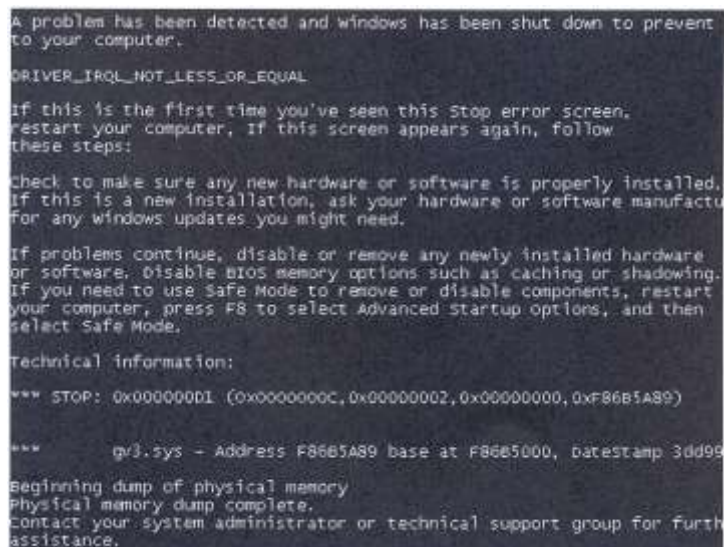
B.



C.



D.



Zadanie 20.

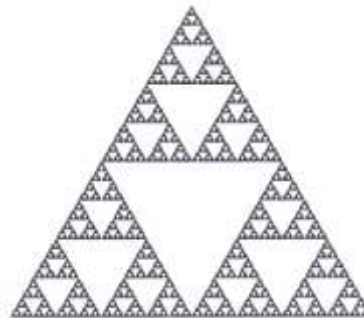
Teksturowanie to technika stosowana w grafice trójwymiarowej, której celem jest

- A. ukrywanie części obrazu w danej warstwie.
- B. ukrywanie elementu graficznego w danej warstwie.
- C. przedstawienie szczegółów powierzchni obiektów przestrzennych.
- D. tworzenie siatek obiektów 2D.

Zadanie 21.

Na rysunku przedstawiono

- A. paproć Barnsleya.
- B. krzywe smocze.
- C. kostkę Mengera.
- D. obiekt samopodobny.



Zadanie 22.

Tryb wirtualny procesora, zwany także V86 lub Virtual 8086

- A. nie pozwala symulować działania analogicznego do innego procesora.
- B. pozwala symulować działanie analogiczne do innego procesora.
- C. pozwala uruchamiać aplikacje dedykowane dla procesora 80486.
- D. pozwala uruchamiać aplikacje dedykowane dla procesora 80386.

Zadanie 23.

Na chipset składa się

- A. tylko mostek północny.
- B. tylko mostek południowy.
- C. mostek północny i południowy.
- D. mostek południowy i wschodni.

Zadanie 24.

Maksymalna przepustowość dla symetrycznego VDSL na dystansie około 300 m wynosi

- A. 2 Mb/s
- B. 26 Mb/s
- C. 6 MB/s
- D. 14 MB/s

Zadanie 25.

Którego działania nie wykonuje jednostka arytmetyczno-logiczna (ALU)?

- A. Enkapsulacji.
- B. Mnożenia
- C. Odejmowania
- D. Dodawania

Zadanie 26.

Fragment programu jest

- A. Tablicą.
- B. Unitem.
- C. Strukturą.
- D. Procedurą.

```
struct uczen
{
    string nazwisko;
    string imie;
    unsigned int;
}
```

Zadanie 27.

Wynikiem działania programu jest

- A. TekstTekstTekstTekst
- B. Tekst2Tekst2
- C. TekstTekst
- D. Tekst2

```
#include <cstdlib>
#include <iostream>

using namespace std;

int main(int argc, char*argv[])
{
    int liczba,liczba2;
    liczba=0;
    while (liczba!=0)
    {
        liczba++;
    }
    liczba+=2;
    for (int i=0;i<liczba+2;i++)
    {
        liczba--;
        (liczba>1)?cout<<"Tekst":cout<<
"Tekst2";
    }
    system("PAUSE");
    return EXIT_SUCCESS;
}
```


Zadanie 28.

W arkuszu kalkulacyjnym do komórki A8 wpisano formułę „=J7+J18”, a następnie skopiowano komórkę A8 do komórki E17. Jaka postać ma formuła w komórce E17?

- A. L 16+L 18
- B. N16+N27
- C. G13+G23
- D. N24+N31

Zadanie 29.

Linia programu o treści **a:= random(10)-5**; napisana w języku Pascal pozwala wylosować liczby z przedziału

- A. <-5;4>
- B. <5;15>
- C. <5;10>
- D. <0;5>

Zadanie 30.

Niezależne animacje dla poszczególnych slajdów można tworzyć w programie

- A. do tworzenia prezentacji.
- B. typu arkusz kalkulacyjny.
- C. typu edytor tekstu.
- D. typu baza danych.

Zadanie 31.

Która z wymienionych procedur Turbo Pascala tworzy nowy plik o nazwie skojarzonej ze "zmienną-plikową" i udostępnia go do zapisu w nim danych?

- A. Reset.
- B. Assign.
- C. Append.
- D. Rewrite.

Zadanie 32.

Liczba binarna $1111_{(2)}$ w systemie dziesiętnym, to

- A. 15
- B. 14
- C. 13
- D. 12

Zadanie 33.

Suma dwóch liczb binarnych $1001_2, 0011_2$ wynosi

- A. 1100
- B. 1011
- C. 1001
- D. 1101

Zadanie 34.

BIOS komputera **nie pozwala** na

- A. uruchomienie programu rozruchowego po protokole H.323.
- B. włączanie i wyłączanie niektórych elementów płyty głównej komputera.
- C. zamianę zachowania się komputera po jego włączeniu.
- D. zainicjowanie programu rozruchowego.

Zadanie 35.

Do instalacji procesora na płycie głównej stosuje się

- A. złącze typu IrDa.
- B. gniazdo typu AGP.
- C. gniazdo rozszerzeń PCI.
- D. gniazdo CPU socket lub CPU slot.

Zadanie 36.

Polecenie zmiany zezwoleń dostępu do plików w systemach unikowych, to

- A. whoami.
- B. finger.
- C. chmod.
- D. ruser.

Zadanie 37.

W którym kluczu rejestru brak jest informacji na temat konfiguracji systemu Windows?

- A. HKEY_MACHINE_LOCAL
- B. HKEY_CURRENT_CONFIG
- C. HKEY_CURRENT_USER
- D. HKEY_CLASSES_ROOT

Zadanie 38.

Uruchomionych usług w systemie Windows nie można

- A. zatrzymać.
- B. konfigurować.
- C. ponownie uruchomić bez ich wcześniejszego zatrzymania.
- D. przestawić w typ uruchomienia: Wyłączony.

Zadanie 39.

Rodzina protokołów, której cechą jest wspólna technika szyfrowania, to

- A. PPP
- B. SSH
- C. UOP
- D. SPX/IPX

Zadanie 40.

Protokół TCP (ang. Transmission Control Protocol) jest protokołem

- A. komunikacyjnym wykorzystywanym do przesyłania danych pomiędzy procesami uruchomionymi na różnych maszynach.
- B. transferu plików, umożliwiający ich wymianę między serwerem a klientem w obydwie strony.
- C. transferu, który tworzy połączenia z siecią przy użyciu sieci telefonicznej.
- D. międzysieciowym, obsługującym doręczanie pakietów dla UOP oraz ICMP.

Zadanie 41.

Protokół komunikacyjny używany w sieciach komputerowych do obsługi odległego terminala w architekturze klient-serwer, to

- A. TELNET
- B. NetBEUI
- C. ICMP
- D. FTP

Zadanie 42.

Fragment raportu z analizy systemu:

HKEY_CURRENT_USER\SOFTWARE\KOK09RV94Z (Trojan.FakeAlert)

C:_OTL_\MovedFiles\11712200_170139\C_WINDOWS\Ezegya.exe (Rootkit.TDSS)

Jakie narzędzie (oprogramowanie) należy zastosować, aby usunąć zagrożenie i naprawić system?

- A. Anti-malware.
- B. Zaporę sieci.
- C. Zaporę systemu.
- D. Harmonogram zadań.

Zadanie 43.

FireWire, to standard łącza, które **nie jest wykorzystywane** do

- A. podłączania komputerów i urządzeń peryferyjnych.
- B. komunikacji według standardu IEEE 802.22.
- C. komunikacji według standardu IEEE 1394.
- D. komunikacji z prędkością większą niż 64 Mb/s

Zadanie 44.

Środkiem dodatkowej ochrony przeciwporażeniowej (tzw. ochrony przed dotykiem pośrednim) - podczas montażu i testowania (otwarta obudowa) jednostki centralnej jest

- A. podwójna lub wzmocniona izolacja.
- B. zabezpieczenie różnicowoprądowe.
- C. niskie napięcie zasilające.
- D. rękawice gumowe.

Zadanie 45.

Podczas pracy z komputerem, pracownik **nie jest** narażony na

- A. oddziaływanie elektrostatyczne.
- B. promieniowanie ultrafioletowe.
- C. promieniowanie synchrotronowe.
- D. promieniowanie elektromagnetyczne.

Zadanie 46.

Aby zabezpieczając się przed porażeniem prądem elektrycznym przy eksploatacji urządzeń elektromagnetycznych stosuje się ochronę

- A. typu SELV.
- B. typu FELV.
- C. przed dotykiem pośrednim.
- D. przed dotykiem bezpośrednim.

Zadanie 47.

Najkorzystniejsze oświetlenie stanowiska komputerowego mieści się w przedziale

- A. od 300 Lx do 700 Lx
- B. od 250 Lx do 500 Lx
- C. od 500 Lx do 800 Lx
- D. od 300 Lx do 450 Lx

Zadanie 48.

Wykonanie naprawy komputera wymagającej wymiany procesora powinno być poprzedzone

- A. wyjęciem modułów pamięci RAM
- B. odłączeniem zasilania komputera.
- C. odłączeniem urządzeń zewnętrznych.
- D. założeniem fartucha ochronnego.

Zadanie 49.

Przed wymianą zasilacza w jednostce centralnej należy

- A. odłączyć komputer od zasilania elektrycznego.
- B. odłączyć urządzenia peryferyjne.
- C. odłączyć komputer od Internetu.
- D. podłączyć komputer do urządzenia typu UPS.

Zadanie 50.

Jeżeli podczas naprawy sprzętu komputerowego naprawiający został porażony prądem elektrycznym, w pierwszej kolejności należy

- A. wezwać pogotowie ratunkowe.
- B. uwolnić porażonego spod działania prądu elektrycznego.
- C. ułożyć poszkodowanego w pozycji bocznej ustalonej.
- D. przenieść poszkodowanego w inne miejsce.

Część II

Zadanie 51.

40-letni pracownik zatrudniony od 15 lat w sklepie spożywczym podczas wykonywania obowiązków służbowych uległ wypadkowi i na stałe utracił zdolność do wykonywania pracy. Ma on prawo ubiegać się

- A. o dodatek za pracę w warunkach szkodliwych.
- B. o wcześniejszą emeryturę.
- C. o ekwiwalent pieniężny.
- D. o rentę inwalidzką.

Zadanie 52.

Wymiar urlopu wypoczynkowego, jaki przysługuje pracownikowi, uzależniony jest

- A. od kwalifikacji zawodowych pracownika.
- B. od okresu zatrudnienia pracownika.
- C. od wysokości ustalonego wynagrodzenia.
- D. od rodzaju zawartej umowy o pracę.

Zadanie 53.

Osoby fizyczne prowadzące działalność gospodarczą, które wybrały opodatkowanie podatkiem dochodowym na zasadach ogólnych, w roku 2011 opłacają podatek według skali progresywnej wynoszący

- A. 19%, 30%, 40% podstawy opodatkowania.
- B. 18%, 30%, 40% podstawy opodatkowania.
- C. 18%, 32% podstawy opodatkowania.
- D. 19%, 40% podstawy opodatkowania.

Zadanie 54.

Melania Ziółkowska – księgowa z wieloletnim stażem pracy, jest zatrudniona na umowę o pracę. W grudniu 2011 r. otrzymała wynagrodzenie składające się z płacy zasadniczej, premii, dodatku motywacyjnego oraz nagrody jubileuszowej przyznanej za 30-letni staż pracy. Według zasad obowiązujących u pracodawcy nagrody jubileuszowe przysługują pracownikowi nie częściej niż co 5 lat. Wskaż, od którego składnika jej wynagrodzenia pracodawca **nie naliczy i nie odprowadzi** do ZUS-u składki na ubezpieczenia społeczne.

- A. Płacy zasadniczej.
- B. Premii regulaminowej.
- C. Nagrody jubileuszowej.
- D. Dodatku motywacyjnego.

Zadanie 55.

Podatnik, który zamierza prowadzić działalność gospodarczą i rozliczać się z podatku od towarów i usług, musi złożyć w Urzędzie Skarbowym wypełniony formularz

- A. NIP – 1
- B. VAT – R
- C. VAT – Z
- D. NIP – B

Zadanie 56.

Płatnikiem podatku dochodowego od wynagrodzeń pracowników jest

- A. pracownik.
- B. pracodawca.
- C. Urząd Skarbowy.
- D. Zakład Ubezpieczeń Społecznych.

Zadanie 57.

Antonina Różewicz jest zatrudniona na podstawie umowy o pracę w przedsiębiorstwie na stanowisku kasjerki. Z powodu ślubu syna wystąpiła do pracodawcy o udzielenie jej urlopu okolicznościowego. Na podstawie zamieszczonych informacji określ, na jaki czas pracodawca jest obowiązany zwolnić od pracy pracownicę.

Wyciąg z Rozporządzenia Ministra Pracy i Polityki Socjalnej z dnia 15 maja 1996 r. w sprawie sposobu usprawiedliwiania nieobecności w pracy oraz udzielania pracownikom zwolnień od pracy

§ 5. Pracodawca jest obowiązany zwolnić od pracy pracownika wezwanego do osobistego stawienia się przed organem właściwym w zakresie powszechnego obowiązku obrony na czas niezbędny w celu załatwienia sprawy będącej przedmiotem wezwania.

§ 7. Pracodawca jest obowiązany zwolnić od pracy pracownika wezwanego w celu wykonywania czynności biegłego w postępowaniu administracyjnym, karnym przygotowawczym, sądowym lub przed kolegium do spraw wykroczeń; łączny wymiar zwolnień z tego tytułu nie może przekraczać 6 dni w ciągu roku kalendarzowego.

§ 15. Pracodawca jest obowiązany zwolnić od pracy pracownika na czas obejmujący:

- 1) 2 dni – w razie ślubu pracownika lub urodzenia się jego dziecka albo zgonu i pogrzebu małżonka pracownika lub jego dziecka, ojca, matki, ojczyma lub macochy,
- 2) 1 dzień – w razie ślubu dziecka pracownika albo zgonu i pogrzebu jego siostry, brata, teściowej, teścia, babki, dziadka, a także innej osoby pozostającej na utrzymaniu pracownika lub pod jego bezpośrednią opieką.

- A. Na czas niezbędny w celu załatwienia sprawy.
- B. Na czas nie przekraczający 6 dni.
- C. Na czas obejmujący 2 dni.
- D. Na czas obejmujący 1 dzień.

Zadanie 58.

Zakłady Cukiernicze w Zawadzie Górnej rozwiązały za porozumieniem stron umowę o pracę z Eugenią Pralinkowską. W związku z tym musi ona niezwłocznie otrzymać od pracodawcy

- A. zwrot podatku dochodowego.
- B. świadectwo pracy.
- C. premię kwartalną.
- D. umowę o pracę.

Zadanie 59.

Dokument sporządzany przez przedsiębiorcę, w którym wymagane jest podanie dokładnego adresu przedsiębiorstwa, NIP-u i numeru rachunku bankowego to

- A. faktura.
- B. KP – kasa przyjmie.
- C. KW – kasa wypłaci.
- D. polecenie księgowania.

Zadanie 60.

W prasie lokalnej ukazała się oferta pracy producenta mebli biurowych. Firma poszukuje kandydata do pracy na stanowisko

Producent mebli biurowych „MEBLOSTAR” z siedzibą w Wesolej, ul. Miła 15
zatrudni osobę na stanowisko

Zatrudniona osoba odpowiedzialna będzie za

- analizę rynku zbytu
- analizę firm konkurencyjnych
- określenie segmentacji rynku
- prowadzenie działalności reklamowej i promocyjnej

Wymagania na zajmowanym stanowisku

- wykształcenie wyższe ekonomiczne
- biegła znajomość j. angielskiego
- znajomość programów Word, Excel
- umiejętności interpersonalne
- gotowość do pracy zadaniowej

CV prosimy przesyłać w terminie 7 dni od daty ukazania się ogłoszenia na adres praca@meblostar.pl

- A. magazyniera.
- B. kierownika działu zakupu.
- C. specjalisty do spraw marketingu.
- D. kierownika działu ekonomicznego.

Zadanie 61.

Jan Okruchowski nie wykorzystał części przysługującego mu urlopu wypoczynkowego z powodu rozwiązania stosunku pracy. W tym przypadku przysługuje mu

- A. ekwiwalent pieniężny.
- B. ekwiwalent w naturze.
- C. odszkodowanie w wysokości miesięcznego wynagrodzenia.
- D. odszkodowanie w wysokości najniższego wynagrodzenia w gospodarce narodowej.

Zadanie 62.

Bezrobotny Cezary Łatajski, posiadający prawo do zasiłku dla bezrobotnych, podjął zatrudnienie z własnej inicjatywy. Z tego tytułu przysługuje mu

- A. premia regulaminowa.
- B. nagroda jubileuszowa.
- C. dodatek motywacyjny.
- D. dodatek aktywizacyjny.

Zadanie 63.

Zamieszczone wypowiedzenie umowy o pracę zawartej na czas nieokreślony jest niezgodne z prawem, ponieważ nie zawiera

Wrocław, 31.08.2011 r.	
Hurtownia Artykułów Biurowych <i>NOTA</i> sp. z o.o. ul. Bardzka 3 50-540 Wrocław REGON 922103000 NIP 899 000 23 27	
Pan Jan Kowalski 50 – 540 Wrocław ul. Modra 12 m.5	
Rozwiązuję z Panem umowę o pracę zawartą 12.06.2004 r. z zachowaniem trzymiesięcznego okresu wypowiedzenia, który upłynie 31.12.2011 r.	
Jednocześnie informuję, iż w terminie 7 dni od dnia doręczenia niniejszego pisma przysługuje Panu prawo wniesienia odwołania do Sądu Rejonowego - Sądu Pracy we Wrocławiu.	
Otrzymałem	Prezes
31.08.2011r. Jan Kowalski	<i>Tomasz Maj</i>

- A. danych pracodawcy.
- B. okresu wypowiedzenia.
- C. przyczyny wypowiedzenia.
- D. pouczenia o prawie wniesienia odwołania do sądu pracy.

Zadanie 64.

Henryk Zatorski zakupił czajnik elektryczny, w którym po pewnym czasie zepsuł się włącznik. Na czajnik została udzielona gwarancja. Zgodnie z podanymi *Warunkami gwarancji* klient ma prawo reklamować zakupiony czajnik elektryczny, jeżeli

Warunki gwarancji

(...) okres gwarancji wynosi 24 miesiące oraz zaczyna biec od daty udokumentowanej sprzedaży bezpośrednio użytkownikowi. Okres gwarancji trwa jednak nie dłużej niż 30 miesięcy od daty sprzedaży przez Gwaranta.

- A. minęło 18 miesięcy od daty zakupu i 32 miesiące od daty sprzedaży przez Gwaranta.
- B. minęły 23 miesiące od daty zakupu i 29 miesięcy od daty sprzedaży przez Gwaranta.
- C. minęło 25 miesięcy od daty zakupu i 28 miesięcy od daty sprzedaży przez Gwaranta.
- D. minęło 28 miesięcy od daty zakupu i 28 miesięcy od daty sprzedaży przez Gwaranta.

Zadanie 65.

Który rodzaj działalności gospodarczej wymaga uzyskania koncesji?

- A. Wytwarzanie wyrobów tytoniowych.
- B. Sprzedaż napojów alkoholowych.
- C. Przewozy kolejowe.
- D. Przewozy lotnicze.

Zadanie 66.

Zakłady Produkcji Zabawek w Michałowie zatrudniły Joannę Piątkowską. Dokumenty dotyczące zatrudnienia pani Joanna złożyła w zakładzie 15 maja 2011 r. Kierownik produkcji przeprowadził z nią rozmowę kwalifikacyjną 18 maja 2011 r. Pani Joanna rozpoczęła pracę w wydziale produkcyjnym 1 czerwca 2011 r., a 3 czerwca 2011 r. podpisała umowę o pracę. Wskaż, która data powinna być umieszczona w umowie o pracę jako data rozpoczęcia pracy przez panią Joannę.

- A. 15 maja 2011 r.
- B. 18 maja 2011 r.
- C. 1 czerwca 2011 r.
- D. 3 czerwca 2011 r.

Zadanie 67.

W tabeli przedstawiono dane konieczne do wystawienia przez dostawcę faktury dla odbiorcy. Jaką kwotę będzie musiał zapłacić odbiorca za zakupione u dostawcy towary?

Nazwa towaru	j.m.	ilość	Cena jednostkowa netto	Wartość netto	Stawka VAT%	Kwota VAT	Wartość brutto
Rower górski „Kross”	szt.	10	2 200,00	22 000,00	23		
Rower damski „Reebok”	szt.	20	1 300,00	26 000,00	23		
Fotelik do przewozu dzieci w samochodzie	szt.	5	1 000,00	5 000,00	8		
Razem	X	X	X	53 000,00	X		

- A. 27 060,00 zł
- B. 37 380,00 zł
- C. 59 040,00 zł
- D. 64 440,00 zł

Zadanie 68.

W przedsiębiorstwie, w którym zatrudniona jest na podstawie umowy o pracę Adela Majkowska, zgodnie z obowiązującym rozkładem czasu pracy, dniami pracy są dni tygodnia od poniedziałku do piątku. Dzienna norma czasu pracy pracowników zatrudnionych w przedsiębiorstwie wynosi 8 godzin. Pani Adela wykorzystała przysługujący jej urlop wypoczynkowy od poniedziałku do końca tygodnia oraz w następnym tygodniu od poniedziałku do czwartku. Ile dni urlopu wypoczynkowego udzielił pracownicy pracodawca?

- A. 7 dni.
- B. 9 dni.
- C. 10 dni.
- D. 11 dni.

Zadanie 69.

Na rynku pojawił się nowy produkt. Na podstawie danych zamieszczonych w tabeli określ cenę równowagi rynkowej tego produktu.

- A. 600 zł
- B. 620 zł
- C. 640 zł
- D. 660 zł

Ilość produktu oferowanego przez producentów w szt.	Cena produktu w zł/szt.	Ilość produktu nabywanego przez konsumentów w szt.
100	600	500
200	620	400
300	640	300
400	660	200
500	680	100

Zadanie 70.

Przedsiębiorstwo „Robotex” podpisało 1 marca umowę o pracę z Cecylią Pokrzewską, która w tym dniu rozpoczęła pracę. Pracodawca musi zgłosić pracownicę do ubezpieczenia społecznego najpóźniej dnia

- A. 2 marca.
- B. 7 marca.
- C. 14 marca.
- D. 30 marca.